

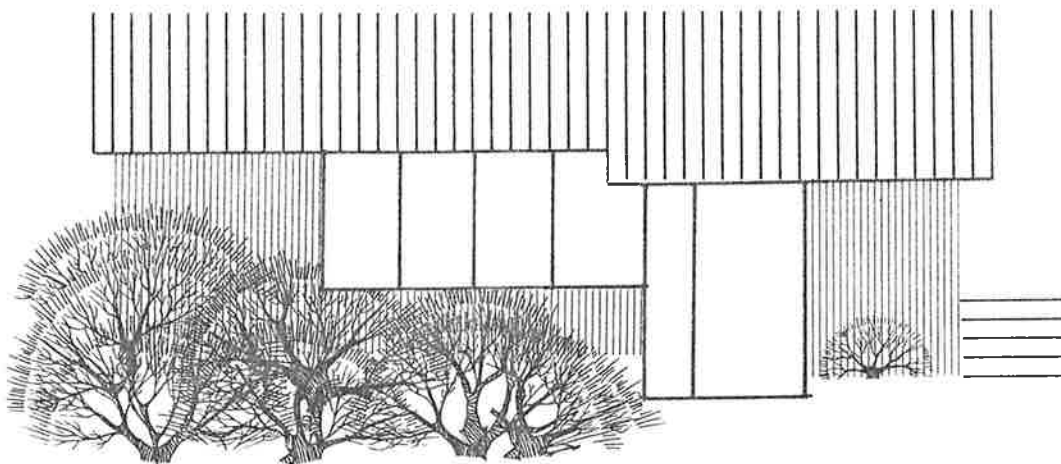
# IIN KUNTA

KIRKONSEUDUN RAKENNUSKAAVAN

LAAJENNUS

LIEDES II

KORTTELIT 187-201



## RAKENTAMISOHJEET

12.1.1989

061051  
PHP/KPRIIN KIRKONSEUDUN RAKENNUSKAAVAN  
LAAJENNUS

## LIEDEKSEN ALUE II

## RAKENTAMISOHJEET KORTTEILEILLE 187-201

1  
OHJEIDEN TARKOITUS

Rakentamisohteet koskevat Iin Liedeksen alueen II kortteileita 184-201 ja täydentävät rakennuskaavassa annettuja määräyksiä.

Tarkoituksena on ohjata rakentamista siten, että alueesta muodostuu viihtyisä asuin- ja työympäristö ja rakennuskannasta tulee ulkoasultaan yhtenäinen.

Ohjeissa on käsitelty erikseen asuntoalueet, teollisuusalueet sekä puisto- ja tienvarsialueet.

2  
LAHTÖKOHDAT

Alue sijaitsee valtatie 4 varressa siten, että teollisuuskorttelit on sijoitettu valtatie välittömään läheisyyteen ja asuntokorttelit hiukan kauemmaksi. Teollisuusalueen ja asuntoalueen välissä on suojavyöhykkeenä toimiva puistokaistale.

Alueen pohjoisosa on vanhaa peltoa, joka on suurimmaksi osaksi vesakoitunutta. Eteläosa on mäntykangasta ja siellä kohoaa pieni mäki, muutoin maasto on tasaista.

3  
RAKENTAMISOHJEET  
3.1  
Asuntoalueet

Rakennuskaavassa korttelit 194-195 on osoitettu erillispientalojen korttelialueeksi AO, jolle voidaan rakentaa yksikerroksisia, enintään kaksi asuntoa sisältäviä asuinrakennuksia. Korttelit 196 ja 197 on osoitettu asuinpientalojen korttelialueeksi AP, jolle voidaan sijoittaa yksikerroksisia erillispientaloja tai rivitaloja.

Tonttitehokkuus  $e = 0,20$ .

### 3.11

#### Rakennusten sijainti ja pihajärjestelyt

Rakennusten sijainti on esitetty rakennuskaavan havainnekuvassa. Rakennukset tulisi sijoittaa siten että oleskelupiha sijoittuu asuinrakennuksen etelä- tai länsipuolelle tai siten että pihasta muodostuu niin suuri etteivät rakennukset sitä kokonaan varjosta.

Asuinrakennukset tulisi sijoittaa korttelissa ja mieluummin myös viereisissä kortteleissa samansuuntaisesti.

Havainnepiiroksen mukaisesti rivitalot voidaan sijoittaa siten että rakennukset rajaavat tontin keskelle suojaisan oleskelupihan.

Autopaikat ja pysäköintialueet tulisi jäsentää erillisiksi alueiksi sisääntulotien yhteyteen. Kaavamääräysten mukaan autopaikkoja tulee varata 1 ap/asunto, rivitalojen yhteydessä 1 ap/85 k-m<sup>2</sup>.

Rakennuspaikat tulee aidata puu tai pensasaidalla. Aidan korkeus n. 90 cm. Aitaus tulisi olla kortteli- tai tiekohtaisesti yhtenäinen.

Pihajärjestelyistä on esitetty esimerkkejä liitteessä 1.

### 3.12

#### Rakennusten muoto ja yleisilme

Rakennusten suositeltava runkosyvyys on 7-9 m.

Perusmuodon tulee olla koko korttelin asuinrakennuksissa sama. Vaihtelua ja ilmeikkyyttä saadaan aikaan sisäänvedoilla, kuisteilla ja katoksilla sekä pienillä korkeusvaihteluilla.

Yli 18 m pitkä rakennusmassat tulee porrastaa.

Kattomuotona käytetään joko harja- tai aumakattoa, jonka kaltevuus on 1:3. Sivurakennuksissa tulee olla sama kattomuoto kuin päärakennuksessa. Räystään pituus tulee olla 50-70 cm ja korkeus 15-20 cm.

Ikkunoiden tulisi olla 2-4 ruutuisia ja tuuletusluukujen sijasta olisi parempi käyttää tavallisia ikkunoita. Jos kuitenkin halutaan käyttää tuuletusluukkuja tulisi ritilöiden olla metallin sijasta puuta.

### 3.13

#### Rakennusten materiaalit

Rakennusten julkisivujen materiaalina voidaan käyttää joko tiiltä tai puuta. Tiiliverhouksen yhteydessä voidaan käyttää lautaa elävoittämään julkisivua, mutta tällöin tulee tiilen olla selvästi hallitseva materiaali.

Sivurakennuksissa tulisi käyttää samaa materiaalia kuin päärakennuksessa.

Kattomateriaalina voidaan käyttää kaikkia yleisiä kattomateriaaleja. Peltikatot tulee maalata tai niiden tulee olla muovipinnoitteisia.

### 3.14

#### Rakennusten värit

Julkisivujen värityksessä tulee pyrkiä rauhalliseen yleisilmeeseen. Ulkomaalauksessa tulee käyttää ns. murrettuja värejä ja julkisivussa tulisi käyttää enintään 3 erilaista väriä.

Suuret seinäpinnat tulee maalata peittomaalilla. Kortteleissa 187 ja 189 voidaan käyttää punamultaa, jonka teko-ohje löytyy esim. kirjasta

Maalataan puuta: Puupintojen ulkomaalaus  
Puuinformaatio, Rakentajain Kustannus 1981

Väritysohjeet alueittain:

Alue 1 Korttelit 187 ja 188

Seinät: punainen tiili tai lauta  
Listat: valkoiset tai punaiset  
Katto: musta tai harmaa

Alue 2 Korttelit 189 ja 190

Seinät: punainen tiili tai lauta  
Listat: valkoiset, ruskeat tai harmaat  
Katto: musta tai harmaa

Alue 3 Korttelit 191-197

Seinät: keltainen tiili tai vaalea lauta  
Listat: valkoiset, ruskeat tai harmaat  
Katto: musta, harmaa tai tumman ruskea

Aidat ja ulkorakennukset maalataan samoja värisävyjä käyttäen kuin päärakennus.

### 3.15

#### Pihojen istutukset

Tonteilla olevia puita tulisi säästää rakennusvaiheessa. Alueella kasvaa hyväkuntoisia taimia, jotka voidaan jättää kasvamaan pihapuiksi. Puiden harvennus voidaan suorittaa jo ennen rakentamista. Rakentamisen ajaksi säilytettävät puut suojataan huolellisesti.

Kasveja istutettaessa on huomattava että puut tai pensaat saattavat täysikasvuina liikaa varjostaa pihaa. Tontin pohjoisivulle istutetaan tiheä puu- ja pensasryhmä tuulensuojajiksi mutta eteläpuolella kasvit voivat olla harvemmassa ja puut lehtipuita.

Alkuperäinen aluskasvillisuus ei kestä pihalla tapahtuvaa liikkumista mutta jos sitä halutaan säilyttää liikkuminen tulee ohjata rakennetuille poluille.

Hoidettu tontti tulisi liittää ympäristöön niin ettei rajakohdasta muodostu epämääräistä hoitamatonta aluetta.

Tontin kadunpuoleinen hoitoalue tulisi ulottaa aina rakennetulle tielle asti. Puiston puoleisella sivulla tulisi huolehtia siitä, että viereisestä puistoa-alueesta ei muodostu tontin kaatopaikkaa tai tilapäistä varasto- tms. aluetta.

Istutuksista ja pihajärjestelyistä on esitetty esimerkkejä liitteessä 1.

### 3.2

#### Teollisuusalueet (Alue 4)

Rakennuskaavassa korttelit 198-201 on esitetty ympäristöhäiriötä aiheuttamattomien teollisuusrakennusten korttelialueeksi TY, jolle voidaan rakentaa yksikerroksisia teollisuuden rakennuksia. Rakennuspaikkaa kohti saa rakentaa yhden asunnon.

Tonttitehokkuus  $e = 0,20$ .

### 3.21

#### Rakennusten sijainti ja pihajärjestelyt

Rakennusten sijainti on esitetty rakennuskaavan havainnekuvassa.

Asunnolle on varattava oma piha-alueensa. Asunto- ja esim. myymälätiloja voidaan sijoittaa erilliseen rakennukseen tontin kadun puoleiseen osaan ja varsinainen teollisuusrakennus tontin takaosaan.

Pihajärjestelyistä on esitetty esimerkkejä liitteessä 2.

Jos pihaa käytetään varastointiin, tulisi tontti aidata noin 2,2 m korkealla puuaidalla. Asuntopihalla aidan korkeus on noin 90 cm.

Hoidettu tontti tulisi liittää ympäristöön niin ettei rajakohdasta muodostu epämääräistä hoitamatonta aluetta. Erityisesti tulisi kiinnittää huomiota valtatietalueelle avautuvien rajakohtien ja pihojen siisteyteen.

Autopaikkoja<sub>2</sub> tulee kaavamääräysten mukaan olla 1 ap/100 k-m<sup>2</sup>.

### 3.22

#### Rakennusten muoto ja yleisilme

Rakennusten tulee olla harjakattoisia. Kattokaltevuu-  
tena on 1:3.

Suuret rakennusmassat tulisi porrastaa tai toiminnat  
tulisi jakaa kahteen pienempään rakennukseen, mikäli  
rakennuksen käyttötarkoitus ei välttämättä vaadi  
suurta yhtenäistä tilaa.

### 3.23

#### Rakennusten materiaalit ja värit

Ulkoverhouksena käytetään pystylaudoitusta tai -pel-  
tiä, joka on väriltään keltainen tai vaalean harmaa.

Maalin tulee olla peittävä.

Listat ja muut yksityiskohdat ovat väriltään keltai-  
sessa tummanruskeita, harmaassa rakennuksessa tumman  
siniharmaita.

Kattomateiraaalina voidaan käyttää kaikkia yleisiä ka-  
temateriaaleja. Värinä on musta, harmaa tai tumman  
ruskea.

### 3.24

#### Pihojen istutukset

Pihojen istutuksissa ja järjestelyistä on esitetty  
esimerkkejä liitteessä 2.

Rakennuspaikalle jätetyt puut ja nurmikko eivät riit-  
tä pihaistutuksiksi, vaan erityisesti tontin reuna-  
alueille ja tienvarsi-alueille on istutettava pensas  
ja puuryhmiä.

Reuna-alueilla pensasryhmät ovat usein kestävämpiä ja  
helppohoitoisempia kuin nurmikko.

Tontin kadun puoleinen hoitoalue tulisi ulottaa ra-  
kennetulle tielle asti.

Tontin viereistä viheraluetta ei saa käyttää varas-  
toalueena tai roskien säilytykseen.

### 3.3

#### Puisto- ja tienvarsi-alueet

##### 3.31

#### Tienvarsi-alueet ja suojaviheralueet

Rakennuskaavassa on esitetty kokoojateiden yhteyteen rakennettavaksi erilliset kevyenliikenteen väylät. Havainnekuvan mukaisesti ajoradan ja kevyen liikenteen väylän väliselle viherkaistalle istutetaan puuta tai pensasrivi. Istutettavien kasvien tulisi olla pakkasta ja lumenpainoa kestäviä sekä helppohoitoisia.

Kaista voidaan myös peittää matalakasvuisilla pensaille, jolloin nurmikkoa ei tarvita.

Asuntoalueen ja teollisuusalueen välillä on suojaviheralue, joka on osittain melko kapea. Paikalla kasvava puusto ja taimikko ei riitä suojapuustoksi. Asuntoalueella häiriötekijänä on lähinnä valtatie suunnalta kantautuva liikenteen melu. Tiheä ja monikerroksinen kasvillisuus estää melu ja pölyhaittoja.

Istutettaviksi kasveiksi valitaan tuuhea lehväiset, melko nopea kasvuiset lajit, jotka ovat helppohoitoisia. Kasvivalikoiman tulee olla monipuolinen.

Suojaviheralueita hoidetaan puistometsinä eli pääasialliset hoitotoimenpiteet ovat alueen puuston hoito ja uusiminen tarvittaessa sekä alueelle kuulumattomien roskien poisto.

Kulumisen ehkäisemiseksi alueelle voidaan rakentaa polkuja tarpeellisiin kohtiin.

##### 3.32

#### Leikkikentät

Rakennuskaavassa on osoitettu alueet kahdelle leikkipuistolle.

Leikkipuistot ja niitä ympäröivät viheralueet tulisi rakentaa ja hoitaa siten, että ne kestävät runsasta kulutusta. Alueet vaativat jatkuvaa hoitoa.

Kortteleiden 191 ja 194 välinen puisto sijaitsee peltoaukiolla jossa vesakoituminen on vähäistä. Alue säilytetään avoimena ja valoisa sijoittamalla puut ja suuret pensaat reuna-alueille sekä suosimalla lehtipuita. Sinne voidaan sijoittaa leikkivälineiden lisäksi pieni pallokenttä noin 20 x 30 m.

Eteläosan leikkikenttä sijaitsee metsäisessä mäen rinteessä, osittain mäen laella. Tiheää puustoa harvennetaan. Yksittäisiä suuria havupuita ei kannata jättää, koska ne eivät kestä kulutusta.

Alueella suositaan lehtipuita.

Maastonmuotoja voidaan käyttää hyväksi rakentamalla osittain rinteeseen tukeutuva liukumäki.

Kummassakin leikkipaikassa tulisi olla ainakin keinut, hiekkalaatikko, kiipeilyteline ja sadekatos. Lisäksi alueilla voi olla pienille lapsille erilaisia keinoeläimiä, liukuratoja ja sadekatoksen yhteydessä tilaa grillille.

Leikkipaikat tulisi valaista, samoin niille johtavat polut ja käytävät. Valaisimia tulisi olla melko matalia 3-5 m ja niitä tulisi sijoittaa riittävän tehästi.

Nurmikkona käytetään kestonurmea, joka sisältää runsaasti luonnonheinälajeja. Myös varsinaisen leikkikentän ympäristö tulisi nurmettaa, koska siihen kohdistuu varsin suuri kulutus.

### 3.4

#### Kasvillisuuden istutus ja hoito

#### 3.41

#### Yleistä

Alueelle istutettavien kasvien tulee olla alueella menestyviä (kasvillisuusvyöhyke V-VI). Paikallisessa taimitarhoissa kasvatetut taimet kestävät parhaiten talviolosuhteita. Lisäksi kannattaa suosia lajikkeita, jotka luonnostaan kasvat alueella.

#### 3.42

#### Esimerkkejä sopivista puista ja pensaista

Sopivia istutukseen käytettäviä puita ovat esim:

#### Havupuut

- Mänty (*Pinus sylvestris*)
- L - Kuusi (*Picea abies*)
- L - Lehtikuusi (*Larix sibirica*)
- Siperianpihta (*Abies sibirica*)
- Lännenpihta (*Abies lasiocarpa*)
- Sembramänty (*Pinus cembra*)

#### Lehtipuut

- Hieskoivu (*Betula pubescens*)
- Rauduskoivu (*Betula pendula*)
- Muut koivun erikoismuodot
- L - Pihlaja (*Sorbus aucuparia*)
- Haapa (*Populus tremula*)
- Poppeli (Balsami) (*Populus balsamifera*)
- Tervaleppä (*Alnus glutinosa*)
- Harmaaleppä (*Alnus incana*)
- Pajut (*Salix*)

L = Leikattavaksi pensasaidaksi sopiva laji



## 3.43

## Pensaat

## Havupensaat

- Kataja (*Juniperus communis*)
- Vuorimänty (*Pinus mugo*)
- Pensascebra (*Pinus pumila*)

## Lehtipensaat

- V - Tuomipihlaja (*Amelanchier spicata*)
- V/L - Siperianhernepensas (*Caragana*)
- V - Euroopanhernepensas
- L/V - Orapihlaja (*Crataegus*)
- Riippapihlaja (*Sorbus auc. pend*)
- V - Unkarin syreeni (*Syringa josikaea*)
- V - Pensashanhikki (*Potentilla fruticosa*)
- V - Korallikanukka (*Cornus alba sib.*)
- V - Rusokuusama (*Lonicera tatarica*)
- Terttuselja (*Sambucus racemosa*)
- Koiranheisi (*Viburnum opulus*)
- V/L - Taikinamarja (*Ribes alpinum*)
- Hopeapensas (*Elaeangus commutata*)
- V - Tuoksuvatukka (*Rubus odoratus*)
- V - Pihlaja-angervo (*Sorbaria sorbifolia*)
- V - Virpiangervo (*Spiraea chamaedryfolia*)
- Koivuangervo (*Spiraea betulifolia*)
- V - Rusopajuangervo (*Spiraea x billardii*)
- V - Lumimarja (*Symphoricarpos albus*)
- Villapaju (*Salix lanata*)
- Pohjanpaju (*Salix*)
- V - Metsäruusu (*Rosa majalis*)
- V - Lapinruusu/mökinruusu (*R. majalis x*)
- V - Kurttulehtiruusu (*Rosa rugosa*)
- V - Punalehtiruusu (*Rosa galuca*)
- V - Juhannusruusu (*Rosa pimpinellifolia*)
- Pohjantuomi (*Prunus padus borealis*)

L = Leikattavaksi pensasaidaksi sopiva laji

V = Vapaasti kasvavaksi pensasaidaksi sopiva laji

## 3.44

## Perennat

Monivuotisia kasveja tulisi käyttää alueella vanhastaan tunnettuja ja hyviksi havaittuja lajeja. Monien "jalosten" kasvien kantamuodot ovat yleensä kestävämpiä, kuin pitkälle jalostetut muodot.

Kasviryhmiä tulee suojata talveksi hyvin. Yleensä paksu lumipeite riittää suojaksi, mutta suojaus on syytä varmistaa kasaamalla esim kuivia lehtiä ja haavuja kasviryhmiän päälle. Koska pohjoisen kasvikausi on varsin lyhyt, monet etelästä tuodut kasvit eivät ehdi tuleentua ennen talvea. Näin seuraavan vuoden kasvu heikkenee ja kasvit taantuvat vähitellen. Myös liian aikainen lumien sulaminen keväällä saattaa vaurioittaa kasveja. Suojausta ei tulisi ottaa pois, ennenkuin maa on sula.

## 3.45

## Istutusohjeet

## Puut:

Runkopuiden istutuskuopan tulee olla noin 80 x 80 cm ja syvyys tulisi olla noin 50 - 80 cm. Istutuskuoppa täytetään hyvälaatuisella ruokamullalla.

Lehtipuut tuetaan kahdesta kohdasta sitoen painekyllästettyyn tukiseipääseen, joka ulottuu puun alaosiin asti. Tukiseiväs lyödään tukevasti maahan. Karttalueelle istutettaessa tulisi kukin puu tukea vähintään kahteen tukiseipääseen.

Havupuut tulisi tukea kolmella päältä sidotulla painekyllästetyllä tukikepillä, jotka on lyätty tukevasti maahan.

Lehtipuut istutetaan pääsääntöisesti keväällä, ennen 15.6. Istutustyötä voidaan jatkaa syksyllä kasvien tuleennuttua. Siirrettäessä kasveja suoraan luonnosta, tulisi siirto tapahtua kasvien ollessa levossa. Koivua ei suositella istutettavaksi muulloin, kuin keväällä.

Havupuut istutetaan keväällä toukokuun loppuun mennessä tai syksyllä 15.8 - 15.9 välisenä aikana.

## Pensaat:

Pensaiden istutuksessa noudatetaan samoja ohjeita, kuin puiden istutuksessa. Pensasistutukset tulisi tehdä yhtenäisinä kenttinä, jolloin niiden kasvuunlähtö ja hoito helpottuu. Pensaiden alustoja ei pidä nurmettaa. Tarvittaessa istutusalue katetaan noin 15 cm:n kuorihumuskerroksella.

Istutusajankohdat ovat likimain samat, kuin puilla. Astiataimia voidaan kuitenkin istuttaa koko kasvukauden ajan.

Sekä puut että pensaat tulee kastella hyvin istutuksen yhteydessä. Kastelusta tulee huolehtia ensimmäisen kasvukauden ajan. Loppukesästä kastelua vähennetään ja huolehditaan siitä, ettei kasvin juurelle jää talveksi vettä keräävää painannetta.

Oulussa tammikuun 12 päivänä 1989

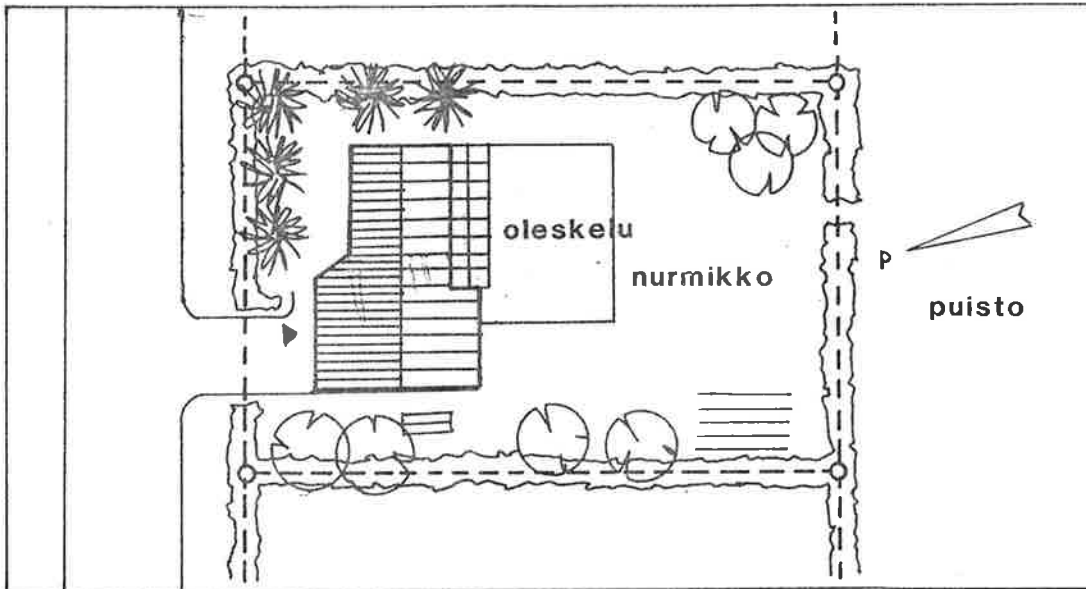
MAA JA VESI OY  
Oulun aluetoimisto

Raimo Tikka

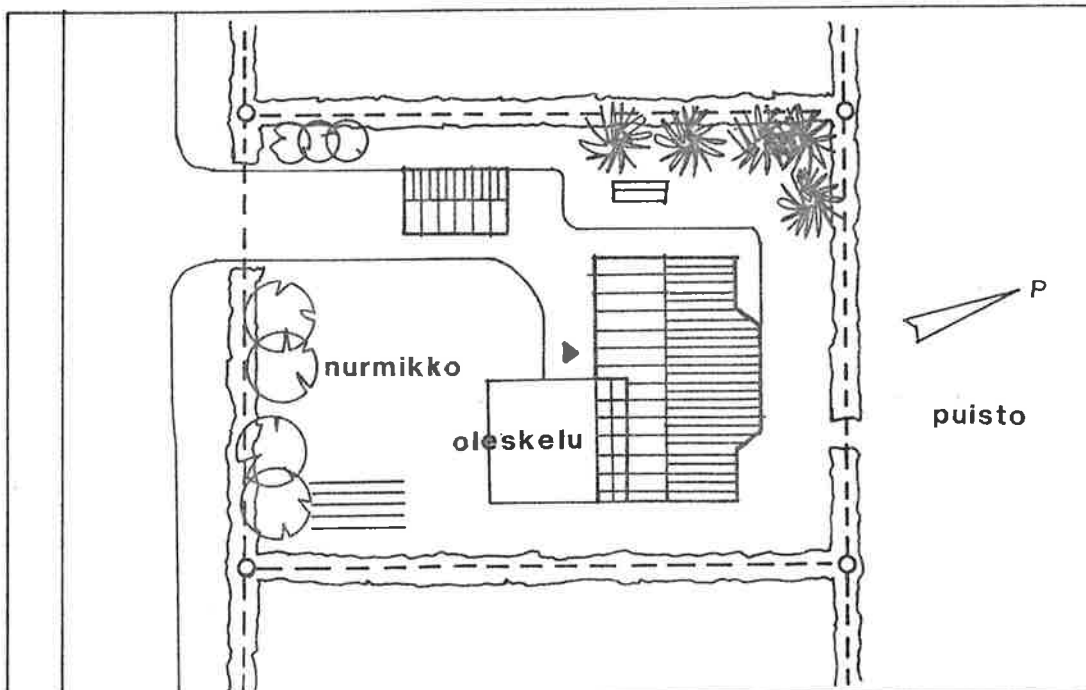
Päivi Piironen

## Esimerkkejä pihajärjestelyistä

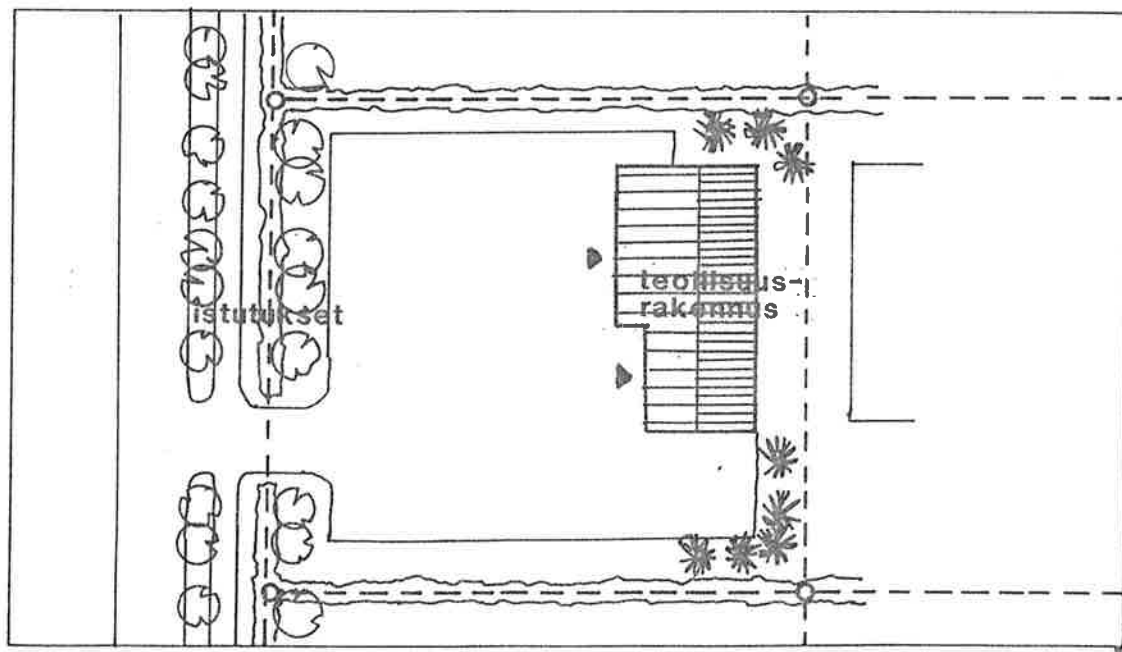
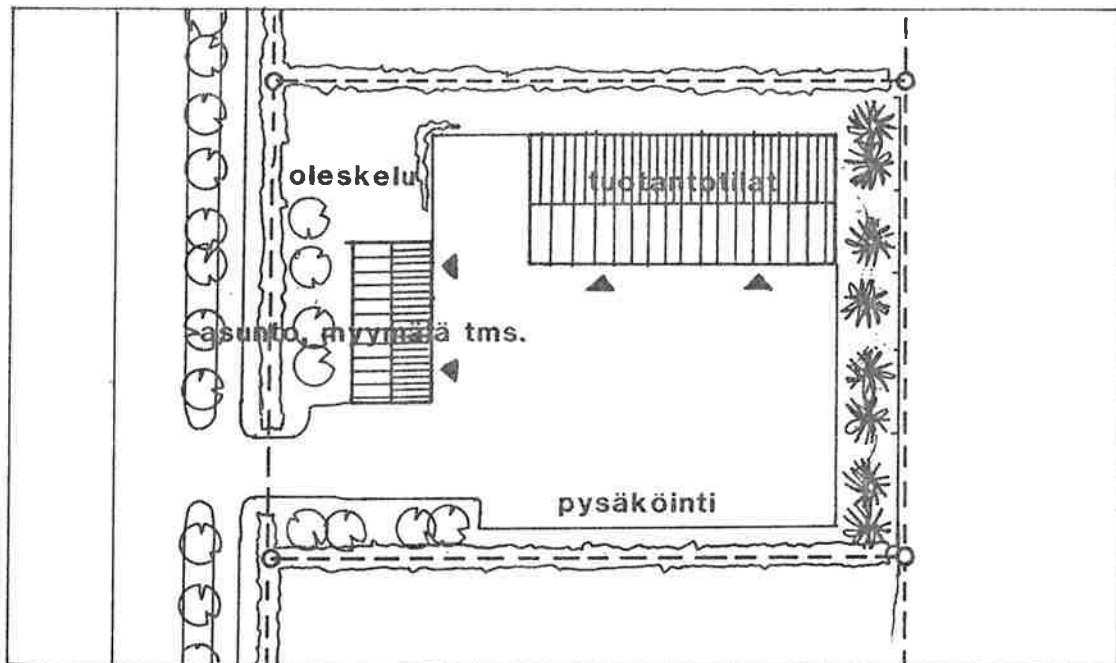
Asuinrakennus tontin kadun puoleisessa reunassa

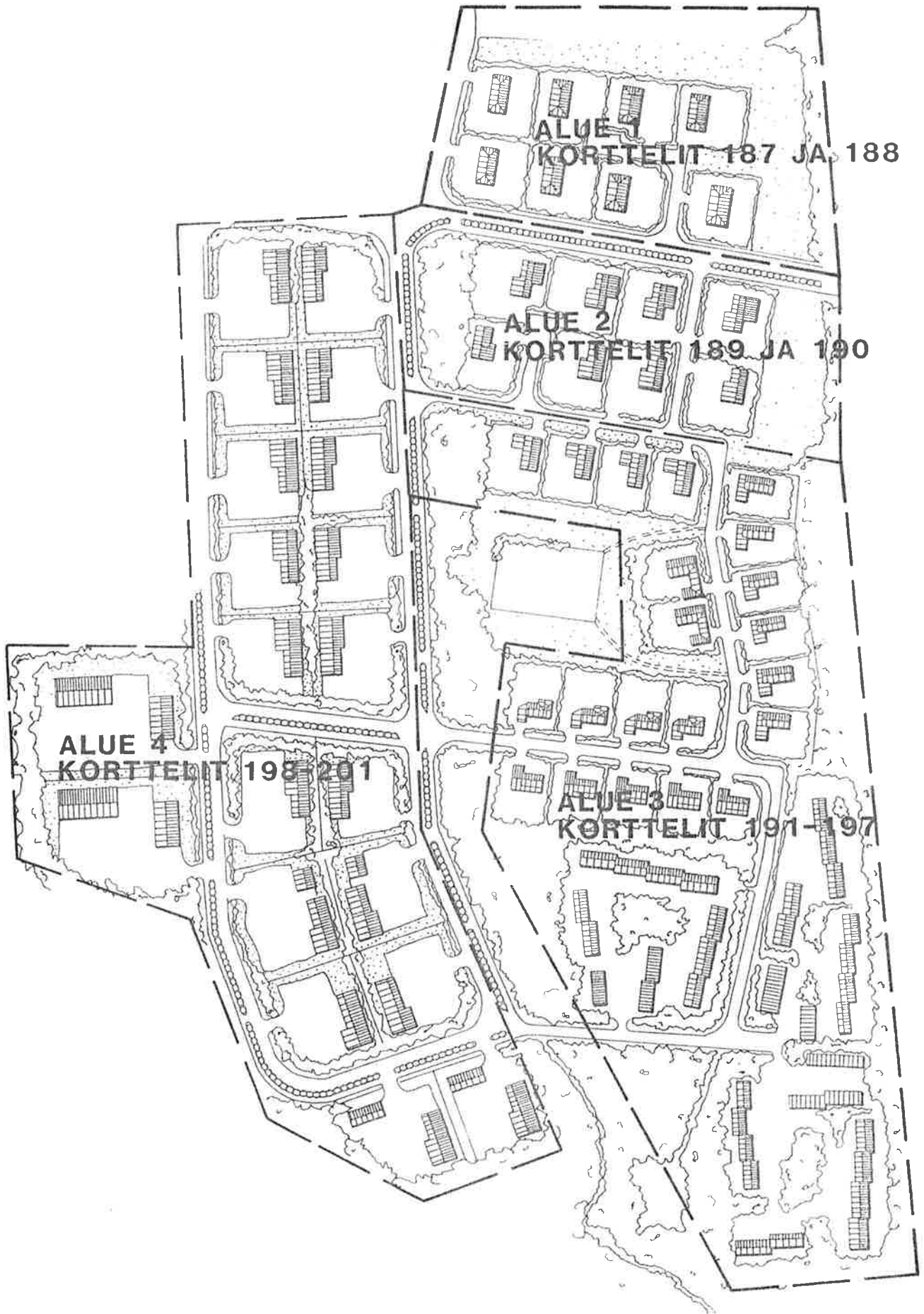


Asuinrakennus tontin takaosassa



Esimerkkejä pihajärjestelyistä





li Lieder II

OSA-ALUEJAKO

LIITE 3